

## Brugse hofbouwkundige bedrijven

*In de 19de eeuw is hofbouw niet langer alleen bij de adel en gegoede burgerij populair, maar ook bij de 'gewone' man. Honderden hoveniers en hofbouwkundigen wagen hun kans. Onder die talrijke Brugse kwekerijen namen er een drietal een enorme vlucht en ontwikkelden zich tot echte industriële ondernemingen. NV. Flandria, Sander & Fils en Vincke- Dujardin zetten eind 19de eeuw en begin 20ste eeuw Brugge op de botanische wereldkaart.*

De **NV Flandria**, gegroeid uit een familiezaak die in 1882 werd opgericht door Henri Beernaert (1858-1939) en in 1897 dankzij de kapitaalbreng van de familie Brouwer tot een NV werd omgevormd, bezette weldra net buiten de Katelijnepoort meer dan tien hectaren waar hoofdzakelijk laurier en palmbomen werden gekweekt, daarnaast kwamen ook nog vijf hectaren serres met orchideeën en azalea's.

Kort daarna groeit ze uit tot een bedrijf met niet minder dan 35 ha, waarvan er dertien overdekt met serres. Ze kweekte nu ook croton, bromelia, amarant, aralia, schroefpalm en dieffenbachia. Wellicht niet ten onrechte adverteerde ze als "**het grootste hofbouwbedrijf ter wereld**".

In 1901 nam men het bedrijf 'La Lys' uit Deinze met als specialiteit palmen en orchideeën over en in 1911 werd in Sijsele langs de Gentse steenweg een extra terrein van 20 ha aangekocht ter uitbreiding van de activiteiten. Later volgde nog de overname van Lindig en orchideeën-kweker Pauwels uit Merelbeke, ondertussen werden ook in het buitenland, o.a. in Marokko (toen nog bij Frankrijk) filialen opgezet. Het bedrijf overleefde ondanks heel wat schade de woelige oorlogsjaren.



Man aan het werk in een van de serres van horticuultuur Flandria - Stadsarchief Brugge (www.beeldbankbrugge.be), verz. Brusselle-Traen



We zien een aantal personeelsleden aan het werk, op achtergrond een van de bargegebouwen aan de Katelijne vest - Stadsarchief Brugge (www.beeldbankbrugge.be), verz. Brusselle-Traen



Een orchideeënserre van horticuultuur Flandria te Assebroek Stadsarchief Brugge (www.beeldbankbrugge.be), verz. Brusselle-Traen



Orchidee uit de kwekerij Flandria NV Stadsarchief Brugge (www.beeldbankbrugge.be), verz. Brusselle-Traen



Een orchideeënserre van horticuultuur Flandria te Assebroek Stadsarchief Brugge (www.beeldbankbrugge.be), verz. Brusselle-Traen



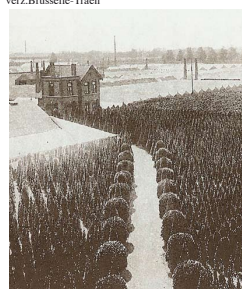
Palmboom in horticuultuur Flandria NV Stadsarchief Brugge (www.beeldbankbrugge.be), verz. Brusselle-Traen



Het bedrijf gelegen naast de huidige Baron Ruzettelaan omvatte ettelijke hectaren serres en kon zich met fierheid het grootste hofbouwkundig bedrijf ter wereld noemen. Stadsarchief Brugge (www.beeldbankbrugge.be), verz. Brusselle-Traen



In 1909 werd net voor de dorpskern van Sijsele een terrein van 20 ha aangekocht rechts langs de Gentse steenweg, later in 1951 werd dit militair domein (doc. Provincie/ VIOE)



Panoramisch zicht op de serres en monumentale laurieren, doc J. Rau



Groepsportret in horticuultuur Flandria NV naar aanleiding van een jubileum in 1938 - Stadsarchief Brugge (www.beeldbankbrugge.be) - verz. Brusselle-Traen



Onderzoeker in actie in het labo vnn NV Flandria - Stadsarchief Brugge (www.beeldbankbrugge.be) - verz. Brusselle-Traen

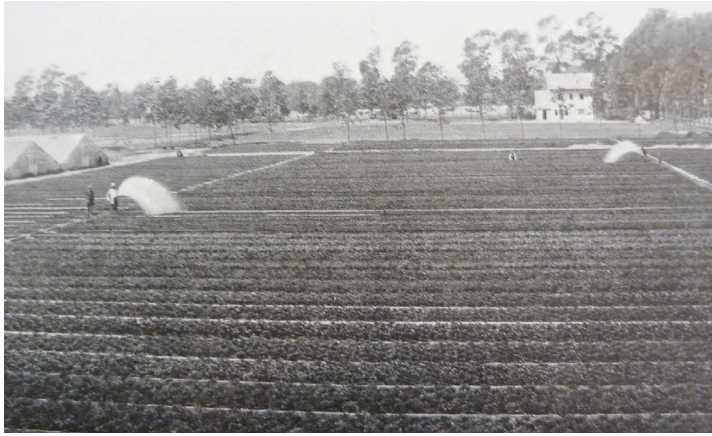
Rond 1960 werd het bedrijf opgedoekt. De dood van de twee voornaamste bedrijfsleiders, Richard Dekens (1879-1958) en Emile Van Haecke (1870-1960) bleek onoverkomelijk voor een verderzetting. Daarbij werd een groot deel van de terreinen onteigend voor de aanleg van de ringlaan en werd wat overbleef verkaveld. Het probleem van de opvolging en de verleiding tot verkaveling is ook heden ten dage nog steeds actueel voor heel wat tuincentra en kwekerijen die zich in stedelijk gebied bevinden!



# Indrukwekkende cijfers en beelden van NV FLANDRIA

De NV FLandria had niet alleen ca 200.000 laurieren in cultuur op 12 ha, maar kweekte ook tal van andere planten :

- in 1912 - 1.600.000 palmen *Kentia Forsteriana* geproduceerd
- 1.000.000 palmen *Kentia Belmoreana* geproduceerd
- 500.000 azalea's geproduceerd. (Cijfers uit *Grosskulturen Flandria Soci t  Anonyme* )



Afbeelding van Azaleavelden van de NV Flandria - Filiaal te Sijsele - Bemerkt ook het huisje rechts achteraan dat ook nu nog bestaat ( zie foto huidige situatie) - Doc. Provinciale bibliotheek - Grosskulturen Flandria Soci t  anonyme

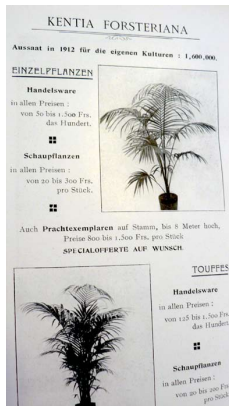


Afbeelding van een veld met rhododendrons van Horticultuur Flandria , vermoedelijke datum na 1912. Doc. Provinciale bibliotheek - Grosskulturen Flandria Soci t  anonyme

In 1951 worden de voormalige terreinen van NV. Flandria te Sijsele in genomen door het militair depot het zogenaamde kwartier " Sergeant Baron Gill s de P llichy ". De 2 eigenaars villa's zijn blijven bestaan , hier zien we de oostelijke villa in cottage stijl. Op het rondpunt de armgasmotor van de waterpomp van het voormalige Flandria NV. Foto Dirk Stael



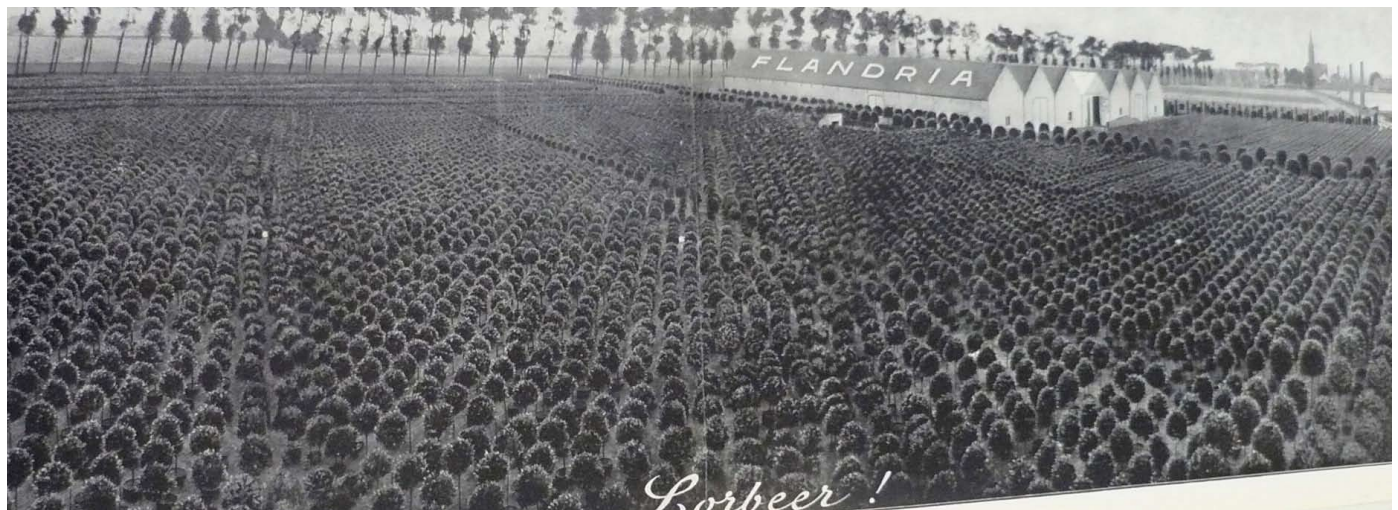
Werklieden van de NV Flandria zijn druk aan het werk , palmbomen worden zorgvuldig ingepakt en klaargemaakt voor verzending naar de Verenigde Staten. Doc. Provinciale bibliotheek - Grosskulturen Flandria Soci t  anonyme



Pagina uit de duitstalige catalogus van Nv Flandria - Doc. Provinciale bibliotheek - Grosskulturen Flandria Soci t  anonyme



Arbeider aan het werk in de serres van de Phoenix Canariensis Doc. Provinciale bibliotheek - Grosskulturen Flandria Soci t  anonyme



Een gedeeltelijk zicht op een partij laurierbomen van Nv Flandria , ieder jaar werden zo'n 200.000 laurieren geproduceerd, na vele jaren cultuur zouden deze de wijde wereld rond hun bestemming vinden . Doc. Provinciale Bibliotheek.